

남동 문화예술진흥 정책수립 연구조사

남동문화정책포럼 발제 자료

2023.12.14

CONTENTS

남동 문화예술진흥 정책수립 연구조사

I.

연구 개요

1. 연구 목적
2. 연구 범위
3. 연구 방법
4. 연구 체계

II.

환경 분석

1. 외부 환경
2. 내부 환경

III.

의견 수렴

1. 구민 설문조사
2. 예술인 설문조사
3. 이해관계자 그룹 인터뷰

IV.

기본 방향

1. 종합 시사점
2. 남동구 문화진흥 방향
3. 남동구 문화진흥 비전체계

I.

연구 개요

1. 연구 목적
2. 연구 범위
3. 연구 방법
4. 연구 체계

I. 연구 개요

1. 연구 목적 / 2. 연구 범위

연구 목적

남동문화재단 종합 진단 및 재단 운영 기본계획 수립

- 남동문화재단 내·외부 환경 분석 및 종합 진단을 통해 남동문화재단 비전, 목표, 전략 방향, 전략 과제 등 재단 운영 기본계획 수립
- 남동문화재단이 달성하고자 하는 향후 5년동안의 목표와 어떤 성과를 달성하고 어떤 분야에서 성장해야 하는지 재검토하고 명확히 정의
- 남동문화재단 직원, 지역 예술가, 시민, 지자체 등의 의견을 수렴하여 이들의 기대와 고려사항을 반영하여 운영 기본계획 수립
- 다양한 주체의 의견을 수렴하여 남동문화재단의 비전, 미션, 사업 목표, 전략과제, 조직 구성, 로드맵 설정 등 재단 운영 기본계획 수립의 기초자료로 활용

연구 범위

공간적 범위

- 남동구 전역

시간적 범위

- 2024년~2028년 (5개년)

내용적 범위

외부 환경 분석

- 남동구 일반현황 및 문화예술 자원 현황조사
- 정부 문화정책 현황(각종 법률, 상위기관 지침, 각종 주요계획, 정책동향 등)
- 코로나 이후 문화예술계 환경 변화 조사

내부 환경 분석

- 남동문화재단 조직 및 인력 현황 적합성 분석·진단
- 남동문화재단 사업 현황 분석 및 진단
- 남동문화재단 기존 비전·미션 분석

사례조사

- 타지역 문화재단 운영 선진 사례 분석

비전·미션·전략체계 수립 및 전략 과제 도출

- 기존 비전·미션 분석 및 시사점 도출에 따른 전략체계 수립
- 새로운 비전·미션·전략체계 수립 후 핵심가치·전략방향 경영 목표 수립
- 남동문화재단 사업범위 설정 및 전략과제 마련 → 우선순위 및 단계별 실행전략 제시
- 새로운 전략체계 수립에 따른 사업 추진 방향 제시

보고회 운영 (남동문화포럼 연계)

- 중간보고회 및 최종결과 보고회 운영

I. 연구 개요

3. 연구 방법

구분	연구 방법	대상	시기	주요내용
문제 정의	연구 목적 및 범위 설정		7월	<ul style="list-style-type: none"> 연구 문제의 범위와 성격을 명확히 이해하고, 연구의 목적과 범위를 설정
문헌 조사	문헌 및 연구자료 조사·분석	문헌자료, 보고서 등	7~8월	<ul style="list-style-type: none"> 남동구 내·외부 환경 분석 및 시사점 도출
	사례 조사			
자료 수집	설문조사	구민	8~9월	<ul style="list-style-type: none"> 구민 및 지역 예술인의 문화예술정책 수요 현황 파악 및 남동구 문화예술 진흥 정책방향에 대한 지역민 의견 수렴
	FGI	예술인, 행정 등	8월	<ul style="list-style-type: none"> 남동구 문화예술진흥 정책방향에 대한 주요 이해관계자 의견 수렴
	퍼실리테이션	재단 (또는 재단관계자)	10월	<ul style="list-style-type: none"> 기 설정한 비전에 따른 재단 운영 방향의 구체화 및 조직 내부 논의 확산
	자문회의	전문가	10~11월	<ul style="list-style-type: none"> 남동구 문화예술진흥 정책방향 및 재단 운영 방향에 대한 전문가 의견 수렴
자료 분석	종합 분석		9월	<ul style="list-style-type: none"> 남동구 SWOT 분석 및 종합 진단
결과 해석	정책 수립	정책 방향, 추진 과제, 운영 활성화 방안	9~11월	<ul style="list-style-type: none"> 남동구 문화예술 진흥 방향 설정 (미션, 비전, 핵심가치, 전략 방향) 전략 방향별 전략과제 도출 재단 운영 방향 및 활성화 방안 제시
결과 보고	보고회	재단	9월/11월	<ul style="list-style-type: none"> 중간 보고 (남동문화포럼 연계) 최종결과 보고

I. 연구 개요

4. 연구 체계

- 본 과업을 체계적으로 수행하기 위해 방향 설정, 환경 분석, 의견 수렴, 재단 운영 기본방향 설정, 운영 활성화 방안 제시의 단계별로 연구를 진행



II.

환경 분석

1. 외부 환경
2. 내부 환경

II. 환경 분석

1. 외부 환경

문화정책 및 문화예술 트렌드

문화정책 현황

문화비전2030

- 비전 : '사람이 있는 문화' / 가치 : 자율성, 다양성, 창의성
- 누구나 자유롭게 자신을 표현하고 일상에서 다양한 문화를 향유할 수 있도록 개인의 자율성을 보장하고, 이를 토대로 문화다양성을 실현하며, 융합, 소통, 협력을 통해 창의성을 확산하는 방향으로 계획 수립

제2차 지역문화진흥기본계획

- 비전 : '포용과 혁신의 지역문화' / 가치 : 자치, 포용, 혁신
- 지방 자치분권 및 균형발전 요구 확산, 지역간 문화격차 지속, 초연결 지능화시대 도래, 인구구조의 변화 및 지역 쇠퇴 우려, 일과 삶의 균형 추구 등의 정책 여건 속에서 계획 수립
- 시민의 참여로 문화자치 생태계 구축, 포용과 소통으로 생활기반 문화환경 조성, 지역의 개성 있는 문화 발굴·활용, 문화적 가치로 지역의 혁신과 발전의 4대 전략 수립

제2차 인천광역시 문화진흥시행계획

- 비전 : '함께 가꾸며 삶을 바꾸는 문화도시 인천' / 가치 : 자치, 공생, 변화
- 지방자치 역량 강화, 4차 산업혁명으로 인한 산업구조 변화, 신도심-원도심간 생활환경 불균등, 인구 증가 및 가구 형태 다양화(1인가구, 다문화가구), 기초지자체 간 문화격차 등의 정책 여건 속에서 계획 수립
- 문화자치 기반 조성, 문화적 포용성과 다양성 증진, 지역문화자원 발굴·활용 진흥, 문화격차 해소 및 문화재생 추진의 4대 전략 수립

지방 자치 분권 및 균형 발전, 4차 산업혁명, 인구구조 변화 등
여건 속에서 문화자치, 문화다양성 실현, 소통과 협력 강조

문화예술 트렌드

문화예술의 디지털 전환으로 인한 생태계 변화

- 온라인을 통한 문화예술 유통 및 소비 활발(OTT, 유튜브 등)
- 디지털 예술활동에 대한 책임성 증대
- 문화예술분야 종사자의 디지털 리터러시 중요성 증대
- 취향 맞춤 콘텐츠를 제공하는 '구독경제', 가치소비를 중시하는 '경험경제' 부상으로 다양하고 합리적인 소비 촉진 전망

문화예술의 사회적 가치 확산 역할 증대

- 기후변화 대응에 대한 관심 증가, 문화예술 전반에 친환경적 요소가 결정적 기준으로 작용
- 코로나 이후 정신건강에 대한 욕구 증가, 문화예술의 치유, 공감, 위로의 기능 주목
- 예술계 내부에서 사회적 역할에 대한 자발적 탐구 및 사회참여형 프로젝트 증가 전망
- 팬덤(Fandom)이 사회적 가치 실현, 국제적 사회 이슈를 확산하는 글로벌 소셜 공동체로 진화

문화예술을 통해 '나'를 표현하는 문화 현상 다양화

- 1인 가구의 증가로 개인화된 콘텐츠 소비 증가
- 다양한 자아를 가지는 '멀티 페르소나' 개념의 일반화, '부캐' 개념 확산
- '나'에 대해 탐구하는 '진지한 여가' 활동 증가
- 자신에 대해 적극적으로 투자하고 활동하는 노년층 증가
- 예술가 개인 활동 증가, 필요에 따라 형성되는 '느슨한 연대' 확대
- 특별한 취향을 바탕으로 한 '선택적 관계' 선호, 취향 바탕 살롱문화 증가

참고: 한국문화관광연구원, 「문화예술 트렌드 분석 및 전망 (2022-2024)」

문화예술은 개인의 문화적 욕구를 충족하고
사회적 가치를 확산하는 역할로 작용하는 추세

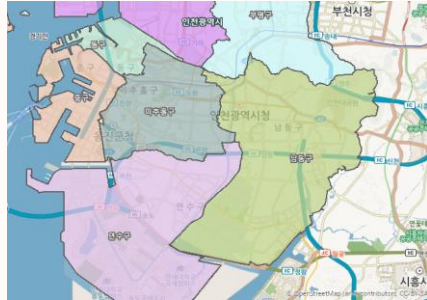
II. 환경 분석

1. 외부 환경

남동구 일반 현황

지리적 특성

- 면적 : 57.0km² (인천광역시의 5.4%)
- 용도지역 : 녹지 28.5km² (50.0%), 주거 16.1km² (28.3%), 공업 10.3km² (18.1%), 상업 2.0km² (3.5%) 등
- 인천광역시의 동, 남부에 위치, 부평구, 미추홀구, 연수구, 경기도 시흥시, 부천시와 인접
- 소래포구 및 소래습지생태공원, 남동산업단지 위치



- ✓ 수도권과 인접, 자연 및 생태자원 풍부
- ✓ 남동산업단지 위치, 서해권의 대외교역 교두보 역할

경제·산업

(지역내총생산 및 산업구조)

- 2020년 기준 지역내총생산(GRDP) : 16조 2,400억 원, 인천광역시 중 2위 (18.4%)
- 업종별 사업체 분포 : 도매 및 소매업 24.4%, 제조업 16.3%, 숙박 및 음식점업 12.5% 순
- 제조업의 비중이 전국(9.6%) 및 인천광역시(10.9%)에 비해 상대적으로 높음

(남동국가산업단지)

- 수도권 정비 및 공업 재배치를 목적으로 수도권 내 입지한 용도지역 위반 공장들을 이전하여 조성된 단지
- 도로, 철도, 항만, 공항 모두 인접한 **최적의 물류여건 구축**
- 2022년 탄소 저감이 필요한 3대 대표모델 산업단지로 선정, **친환경산업단지로의 전환을 위한 사업 추진중**

- ✓ 남동산업단지를 주축으로 한 제조업 위주의 산업구조

인구

(인구추이)

- 2022년 기준 총 인구 : 506,181명, 인천광역시 자치구군 10개 중 2위
- 2018년까지 인구 증가, 2019년부터 지속적인 인구감소
- 광역자치단체 중 인천이 인구증가율 1위인 반면, 전국 기초자치단체 중 남동구가 인구감소율 2위

(가구 형태)

- 세대원수별 세대 : 1인가구(38.4%) 및 2인가구(24.5%) 다수 분포
- 2022년 기준 인천광역시의 다문화가구 수는 28,657명, 전국 시·도 17개 중 3위
- 남동구의 다문화가구 수는 4,781명, 인천광역시 자치구·군 10개 중 4위

- ✓ 인구가 많은 편이지만 인구감소율이 높은 편, 인구 50만 명 선 붕괴 우려
- ✓ 다문화가구, 1인가구 등 다양한 형태의 인구 분포

재정

- 2023년도 총예산 : 1조 1,185억 원으로, 전년 대비 약 817억원 증가
- 재정자립도 : 19.57%, 동일유형 자치단체 평균(22.60%)보다 낮음
- 재정자주도 : 31.21%, 동일유형 자치단체 평균(33.89%)보다 낮음
- '문화 및 관광' 분야 예산 : 약 146억 원(일반회계 중 1.37%), 인천시 자치구군 10개 중 9위

- ✓ 동일유형 지자체에 비해 예산 규모가 큼
- ✓ 재정자립도와 재정자주도는 낮은 편
- ✓ 전체 예산 대비 문화 및 관광 예산의 비중이 매우 작음

II. 환경 분석

2. 내부 환경

남동구 문화 현황

남동구 문화 정책 및 사업

제1차 남동구 문화진흥시행계획

- 비전 : 문화와 함께 일상으로 - 문화도시 남동구 / 가치 : 자율, 조화, 포용
- 1) 문화자치 기반 조성, 2) 문화 향유, 생활문화, 예술인 창작 활동 지원을 통한 문화다양성 증진, 3) 지역문화자원 개발 및 활성화, 4) 문화격차 해소 및 대중성 강화 등 4대 전략 수립

비전	문화와 함께 일상으로 - 문화도시 남동구			
가치	자율 내가 만들어가는 문화	조화 일상과 함께하는 문화	포용 누구나 누릴 수 있는 문화	
전략	문화자치 기반 조성	문화포용성과 다양성 증진	지역 문화자원 개발 및 활성화	문화격차 해소 및 대중성 강화
핵심 과제	① 문화자치추진기반구축 ② 지역문화협력체계강화 ③ 문화자치재정 확보 ④ 문화자원발굴 및 역량강화	① 생활문화활동의 다양화 ② 예술인 창작활동 지원 ③ 계층별 문화향유 지원	① 지역문화자원발굴 및 홍보 ② 지역특화문화 콘텐츠 개발 ③ 생활권 로컬관광사업육성	① 문화취약지역문화접근성 확대 ② 문화예술공연의 대중화 추진

남동구 문화사업

- 남동구 문화관광과의 주요사업에는 문예사업 및 행사지원, 지방문화원 사업 및 운영 지원, 남동구 구립예술단 운영, 남동문화재단운영, 공공미술작품 구입 및 관리, 남동생활문화센터운영, 지역문화사업 운영 등이 있음

사업명 및 주요 내용	사업예산(단위 : 천원)
문예사업 및 행사지원	19,500
지방문화원 사업 및 운영 지원	209,043
남동구 구립예술단 운영	143,762
남동문화재단 운영	2,952,201
공공미술작품 구입 및 관리	11,500
남동생활문화센터 운영	52,163
지역문화사업 운영(소래역사관, 남동소래아트홀 위탁사업비)	1,213,408

- ✓ 남동구 문화기관 역할 강화, 생활문화 활성화, 지역 문화자원 발굴 및 특화 콘텐츠 개발, 공연 중심 향유 기회 확대에 초점을 맞춘 계획 수립
- ✓ 2023년 남동문화재단 설립 후 문화사업 다수 재단으로 이관

남동구 문화자원

● 문화재

- 지정문화재 : 총 13건, 인천시 10개 자치구·군 중 6번째로 많음

● 문화기반시설

- 공공도서관 : 7개, 인천광역시 교육청 운영 중앙도서관과 지자체 운영 도서관 6개 위치
- 박물관 : 3개 (소래역사관, 애보박물관, 한국전통음식박물관)
- 생활문화센터 : 1개 (구월동 남동생활문화센터), 서창동 생활문화센터 건립 중(2024년 개관)
- 문예회관 : 2개 (남동소래아트홀, 인천문화예술회관), 남동구의 주된 공연장은 문예회관에 위치

● 문화인력

- 남동문화원 : 2004년 설립, 문화예술교육, 문화행사 개최, 향토문화 발굴 및 보존 등 사업 운영
- 남동구문화예술회 : 지역예술인들의 비영리단체, 1992년 설립, 7개 분과로 170여 명 활동 중
- 구립예술단 : 2개 (여성창향단, 풍물단), 남동문화재단에서 위탁 운영 중
- 남동구 거주 예술인(예술활동중명 예술인) : 총 1,302명, 인천시 10개 구·군 중 3위
- 연령별 예술인 분포 : 30대 34.9%, 20대 이하 21.0%, 40대 16.4% 순으로 가장 많음
- 분야별 예술인 분포 : 음악 35.2%, 미술 16.4%, 연극 12.1% 순으로 가장 많음
- 생활문화동아리 : 320개 (평생학습관 집계 및 인천생활문화온라인플랫폼 등록 기준)
- 초·중등교육기관 : 총 143개 / 평생학습기관 및 유관기관 : 130개

● 축제

- 남동구의 대표 축제로는 소래포구축제가 있으며, 그 외 서창별빛거리, 소래천김치김장한마당 등이 있음



▲ 소래포구축제



▲ 소래아트홀



▲ 소래역사관

- ✓ 젊은 층의 예술인을 포함하여 예술인 다수 거주
- ✓ 인구 대비 문화기반시설 부족, 지역간 문화인프라 격차 존재
- ✓ 소래포구 축제 외에 남동구를 대표할 만한 콘텐츠 다소 부족

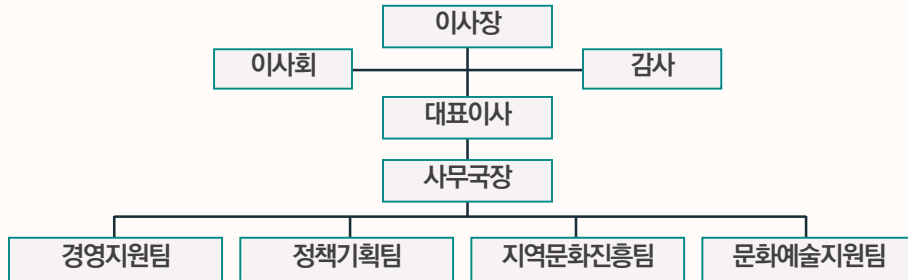
II. 환경 분석

2. 내부 환경

남동문화재단 현황

출처: 남동문화재단 내부자료

조직 현황



예산 현황

사업별 예산 현황				
계	경영지원	정책기획	지역문화진흥	문화예술지원
5,409,623	2,392,361	200,840	343,714	2,472,708

사업 현황

정책기획팀	지역문화진흥팀	문화예술지원팀
문화정책 지역문화정책 문화예술진흥 정책기반수립, 문화예술정책지원단 구성 및 운영, 남동문화포럼 개최 지역문화정책특화사업 지역 특화 정체성 발굴 및 남동구만의 도시브랜드 창출을 위한 종합계획 수립, 협의체 구성 등	지역문화 역사문화 지역문화재진흥사업, 소래역사관 운영 생활문화 생활문화축제 개최, 남동생활문화센터 운영 문화다양성 문화다양성 현안 및 기초조사 연구 및 문화예술 프로그램 추진 전문인력양성사업 지역문화 전문인력 양성과정 「빌드업」 운영	예술교육 생애주기별 문화예술교육 청소년 대상/신중년 대상 문화예술교육 프로그램 운영 온라인 아카데미 남동구 보유 문화재 9점 활용 어린이 교육영상 제작 및 보급 공간활성화교육사업 지역 예술인 운영 공간에서 공간의 특성과 기능을 활용한 문화예술교육 프로그램 추진
		예술지원 문화예술활동지원사업 남동구문화예술회 및 지역예술인/단체(법인) 활동 지원 전시공간활성화사업 작은미술관 조성사업(전시실험터) 갤러리 화소 전시공간지원사업
		공연·전시 기획공연 상설 기획 공연(마실), 큐레이팅 기획 공연 기획전시 갤러리 화소 기획전시
		문화·축제 축제 소래포구축제, 남동공연예술페스타, 소래산 가을음악회 야외문화공연 관내 유희공간 및 원도심에서 청소년·청년층 특화 기획공연, 금토에 공공장소에서 거리 공연 문화예술복지사업 문화소외계층맞춤 공연·전시사업, 원도심 문화거점에서의 공연·전시사업

✓ 문화예술진흥 정책 기반 위에 문화재단 사업 재구성 필요

III.

의견 수렴

1. 구민 설문조사
2. 예술인 설문조사
3. 이해관계자 그룹 인터뷰

III. 의견 수렴

1. 구민 설문조사

구민 설문조사

개요

- 조사 목적 : 남동구민들의 의견을 파악 및 연구와 관련된 기초데이터로 활용
 - 조사 대상 : 남동구민
 - 조사 방법 : 구조화된 설문지를 활용한 온라인 설문조사
 - 응답자 수 : 187명
 - 조사 기간 : 2023년 8월 14일 ~ 8월 28일
 - 조사 항목 : 문화예술경험 정도, 문화예술경험 만족도, 문화예술진흥 방향, 남동문화재단 관련
 - 분석 방법 : SPSS 22.0 통계 프로그램을 활용한 빈도분석, 교차분석
- ※ 설문조사 현재 진행중, 8월 28일 기준 중간 결과를 바탕으로 분석한 결과를 보고함

구분	세부조사항목
문화예술 경험 정도	지난 1년간 문화예술활동 참여 경험 및 활동 횟수, 참여 목적, 참여 시 동행자, 문화예술활동 정보 수집 경로, 문화예술 활동 선호 장르
문화예술 환경 만족도	남동구 문화예술 환경 만족도, 남동구 문화예술 환경 만족/불만족 이유, 우선적으로 개선되어야 할 남동구 문화예술 환경, 남동구 문화예술 환경 기타 개선사항
문화예술 진흥 방향	남동구에서 하고 싶은 문화예술 활동, 문화예술활동 시 가장 중요한 기준, 남동구 문화예술진흥을 위해 중점적으로 추진되어야 할 사업, 남동구 문화예술 발전방향 기타 의견
남동문화재단 관련	남동문화재단 정보 접한 경험, 남동문화재단 정보 접한 경로, 남동문화재단 운영 프로그램 참여 경험 및 참여 프로그램, 남동문화재단 운영 프로그램 미참여 이유, 가장 참여하고 싶은 남동문화재단 운영 프로그램, 남동구 문화예술진흥을 위한 남동문화재단의 역할 수행, 남동문화재단의 향후 운영 방향, 남동문화재단 운영의 기대효과

응답자 특성

구분		빈도(명)	백분율(%)
전체		187	100.0
성별	남	46	24.6
	여	141	75.4
연령	40세 미만	37	19.8
	40~49세	78	41.7
	50~59세	47	25.1
	60세 이상	25	13.4
거주기간	5년 미만	32	17.1
	5년~10년 미만	46	24.6
	10년~20년 미만	73	39.0
	20년 이상	36	19.3

구분		빈도(명)	백분율(%)
전체		187	100.0
지난 1년간 문화예술활동 참여 경험	있다	167	89.3
	없다	20	10.7
남동문화재단 정보를 접한 경험	예	150	80.2
	아니오	37	19.8

※ 무응답 제외

- 남성보다 여성의 응답률이 높음
- 지난 1년간 남동구에서 문화예술활동에 참여한 경험이 있는 구민의 응답률이 높음
- 남동문화재단 정보를 접한 경험이 있는 구민의 응답률이 높음

III. 의견 수렴

1. 구민 설문조사

구민 설문조사

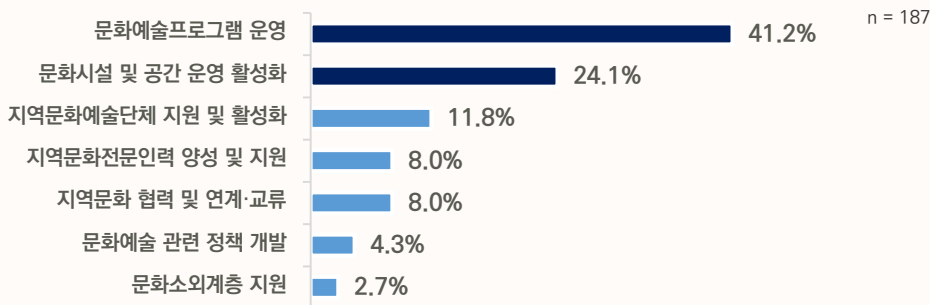
주요 설문 결과

남동구 문화예술 환경 만족도



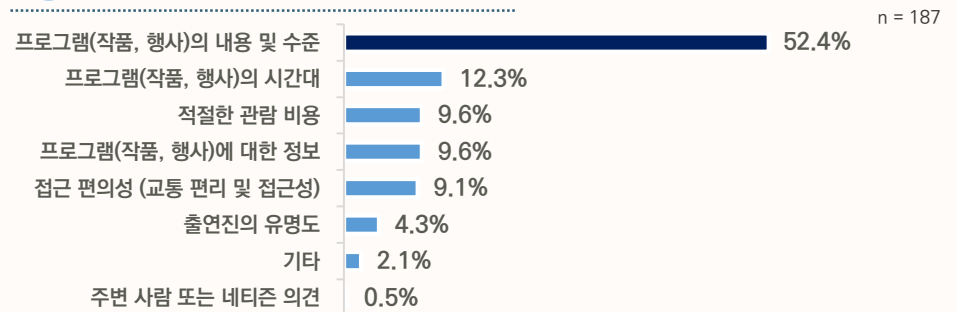
- 남동구 문화예술 환경에 대한 전반적 만족도는 3.43으로 평균 이상
- 만족 이유: 시설 접근성 좋음, 프로그램 다양, 비용 저렴, 시설 환경 쾌적, 구민 문화활동 지원 노력 및 성의 등
- 불만족 이유: 프로그램 홍보 부족, 공연 및 프로그램 수준이 높지 않음, 시설 부족 및 장소 협소 등

남동구 문화예술진흥을 위해 중점적으로 추진되어야 할 사업



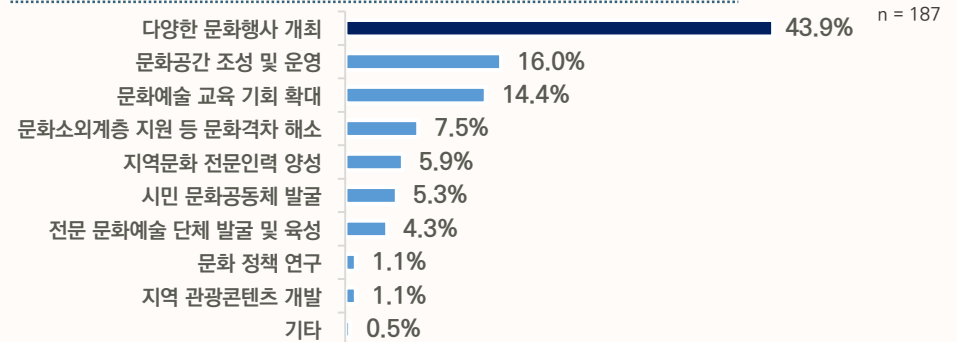
- 문화예술프로그램 운영과 문화시설공간 운영 활성화 사업이 중요하다는 의견이 많음

문화예술활동 시 가장 중요한 기준



- 문화예술활동에 있어 가장 중요한 기준은 프로그램의 내용과 수준인 것으로 나타남

남동구 문화예술진흥을 위한 남동문화재단의 역할



- 남동문화재단이 주로 다양한 문화행사를 개최하기를 바라는 것으로 나타남

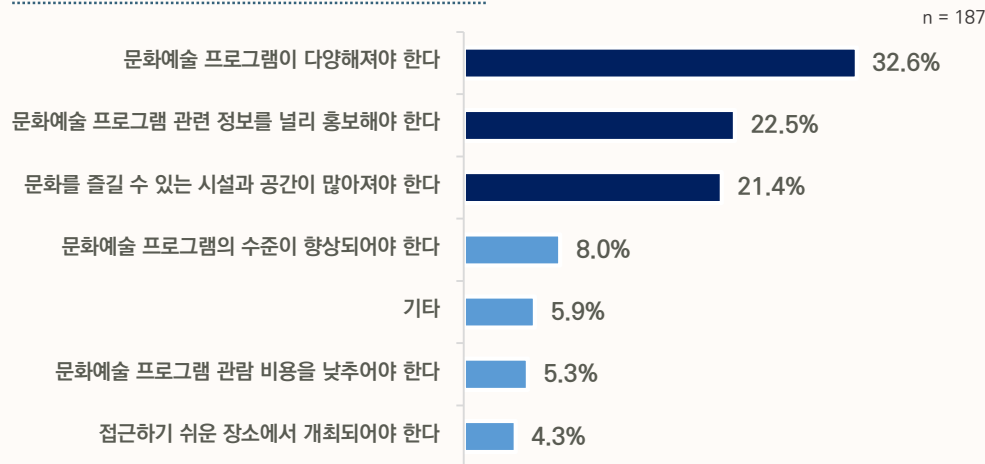
III. 의견 수렴

1. 구민 설문조사

구민 설문조사

주요 설문 결과

남동구 문화예술 우선 개선사항



- 남동구 문화예술진흥을 위한 우선 개선사항은 프로그램 다양화, 프로그램 홍보 확대, 문화시설 및 공간 확대 순으로 높게 나타남
- 기타 개선사항: 프로그램 및 공연의 횟수 증대, 다양한 시간대/연령대 프로그램 편성, 구민의 참여 및 혜택 확대, 문화예술의 대중성 확보, 문화시설 및 환경 개선 등

남동구에서 하고 싶은 문화예술활동

장르별 주요 키워드		활동 성격별 주요 키워드	
구분	빈도수	구분	빈도수
공연	31	관람	43
연극	28	직접 참여	16
뮤지컬	22	배우기(교육, 수업, 강의)	14
전시	16	체험	9
콘서트	12	여가 및 취미 활동	6
미술	12	발표	3
음악	11	자원봉사	3
축제	8		

- (장르별) 연극, 뮤지컬, 콘서트 등 공연 장르의 활동을 희망하는 경향 확인
- (활동 성격별) 관람에 대한 수요가 가장 많은 편, 다음으로 참여, 배우기, 체험 순

다양한 행사 및 프로그램 개최, 문화시설 및 공간 확대 등 구민이 직접적으로 체감할 수 있는 사업에 대한 수요 多

III. 의견 수렴

2. 예술인 설문조사

예술인 설문조사

개요

- 조사 목적 : 남동구 예술인들의 의견을 파악 및 연구와 관련된 기초데이터로 활용
- 조사 대상 : 남동구 예술인
- 조사 방법 : 구조화된 설문지를 활용한 온라인 설문조사
- 응답자 수 : 54명
- 조사 기간 : 2023년 8월 14일 ~ 8월 28일
- 조사 항목 : 남동구 문화예술환경 만족도, 남동구 내 문화예술활동 관련, 남동구 문화예술진흥 방향
- 분석 방법 : SPSS 22.0 통계 프로그램을 활용한 빈도분석, 교차분석

※ 설문조사 현재 진행중, 8월 28일 기준 중간 결과를 바탕으로 분석한 결과를 보고함

구분	세부조사항목
문화예술환경 만족도	남동구 문화예술진흥 방향, 남동구 문화예술환경 전반적 만족도
문화예술활동 관련	남동구 문화예술활동 전반적 만족도, 남동구 문화예술활동 전반적 만족도 이유, 남동구에서 문화예술 활동 시 어려움, 남동구에서 문화예술 활동 시 우선적으로 개선되어야 할 점, 문화예술 활동에 대한 기타 개선사항, 남동구 예술인들의 문화예술활동을 위해 필요한 지원
문화예술진흥 방향	남동구에서 하고 싶은 문화예술 활동, 문화예술활동 시 가장 중요한 기준, 남동구 문화예술진흥을 위해 중점적으로 추진되어야 할 사업, 남동구 문화예술 발전방향에 대한 기타 의견

응답자 특성

구분		빈도(명)	백분율(%)
전체		54	100.0
성별	남	25	46.3
	여	29	53.7
연령대	60세 미만	15	27.8
	60세 이상	39	72.2
활동 형태	전업	18	33.3
	겸업	36	66.7
활동 경력	15년 미만	21	38.9
	15년 이상	33	61.1
활동 주기	연 1~5회	29	53.7
	연 6회 이상	25	46.3

※ 무응답 제외

- 60세 이상 예술인의 응답률이 높음
- 예술활동을 겸업으로 하고 있는 예술인의 응답률이 높음
- 활동 경력이 15년 이상인 예술인의 응답률이 높음

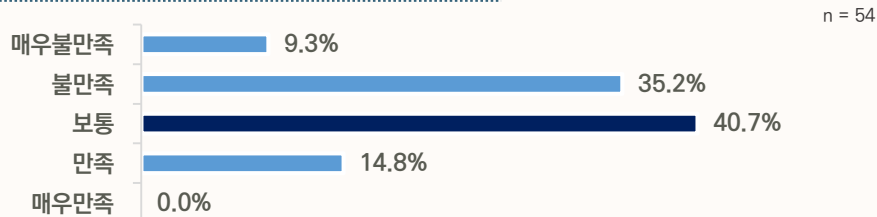
III. 의견 수렴

2. 예술인 설문조사

예술인 설문조사

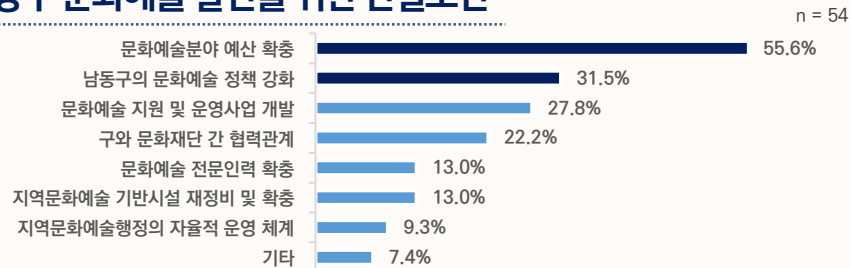
주요 설문 결과

남동구 문화예술 활동 전반적 만족도



- 불만족(매우 불만족+불만족) 응답률이 44.5%, 보통 응답률이 40.7%로 나타남
- 주로 활동 공간 부족, 예술인 지원 부족, 예술인 활동 기회 부족, 지역 내 문화예술 인식 낮음 이유

남동구 문화예술 발전을 위한 선결조건

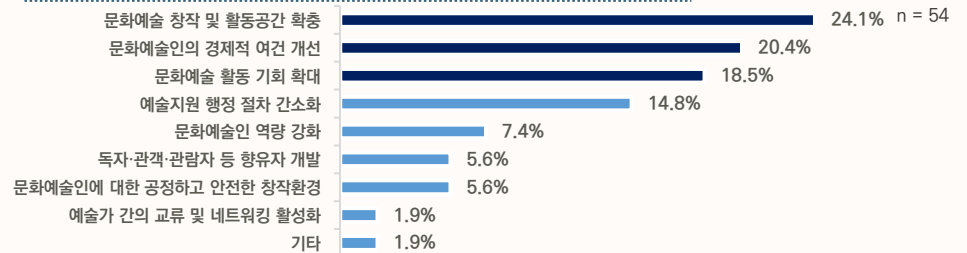


- 문화예술 발전을 위한 선결조건으로 예산 확충이 가장 높게 나타남
- 다음으로 문화예술 정책 강화, 문화예술 지원 및 운영사업 개발 순으로 나타남

남동구 문화예술진흥을 위한 기타 의견

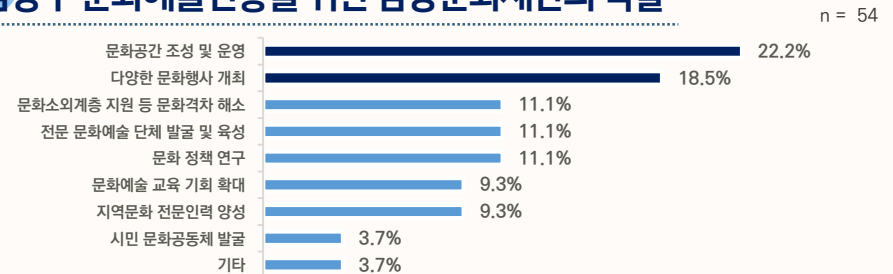
- 예술인 정보교류 및 네트워크 지원, 사업 자부담 비율 축소, 지원의 형평성 개선, 예술인 역량강화 교육 등

문화예술활동 시 우선적으로 개선되어야 할 점



- 우선 개선되어야 할 점으로 문화예술 활동공간 확충, 경제적 여건 개선, 활동기회 확대, 행정 절차 간소화 순으로 높게 나타남

남동구 문화예술진흥을 위한 남동문화재단의 역할



- 주로 문화공간 조성 및 운영, 다양한 문화행사 개최의 역할을 기대함

예산, 공간, 정책 등 문화예술 활동 기반환경 마련에 대한 수요가 많음

III. 의견 수렴

3. 이해관계자 그룹 인터뷰

이해관계자 FGI

주요 결과

남동구 문화예술환경

수도권과의 접근성이 좋음

- 문화흡수력 높은 반면, 남동구 거주 예술인의 활동 유출

재단 설립 후 신생동력 창출, 기대감 증대

- 재단의 필요성과 문화예술 전문성이 인정되고 있음
- 변화와 새로운 시도에 대한 기대감 증대

남동구에서의 예술 활동 여건 취약

- 행정기관의 문화예술 이해도 부족으로 행정 지원 소극적
- 공연장 환경과 접근성이 열악
- 발표/연습을 위한 소규모 공간 부족, 전시공간 부족
- 공연장 전문인력(감독) 부족으로 공연장 활용도 저하

문화자원 다수 보유, 그러나 활용 부족

- 소래포구, 생태습지공원 등 우수한 자연환경 활용 부족
- 숨어있는 예술인이 많음



▲ 그룹1 인터뷰 사진

남동구 문화정책 방향

구민의 문화향유 기회 확대

- 모두의 일상이 문화가 될 수 있도록 일상 속 문화접점 더욱 확대 필요
- 문화예술 소외지역에 찾아가는 공연 등으로 소외계층의 문화 향유 기회 확대 필요
- 생활문화 활성화 필요

자원 조사·DB 구축을 통한 활용 기반 마련

- 예술가 DB 구축을 통해 문화예술 사업을 기획하거나 협업해서 활동할 수 있는 기초자료 마련 필요
- 평생학습 분야 동아리 외에 관광·문화·예술 분야 민간 동아리 조사 및 DB 구축 필요
- 유휴공간을 조사하고 발굴하여 향후 복합문화공간 조성시 활용 가능



▲ 그룹2 인터뷰 사진

남동문화재단의 역할

문화예술의 중요성에 대한 인식 제고

- 아무 관심이 없던 사람들도 문화예술에 관심이 생길 수 있도록 주민들의 인식 제고 필요
- 문화예술 사업의 필요성과 당위성에 대한 지속적인 제시, 예산 확보 및 관련 사업 확장 기반 마련

지역과의 협력을 기반으로 문화예술 활성화

- 예술인 활동과 지역 거점기관을 연계하여 예술 활동 지원, 주민 문화예술향유 자원 모두 가능



▲ 그룹4 인터뷰 사진

IV.

기본 방향

1. 종합 시사점
2. 남동구 문화진흥 방향
3. 남동구 문화진흥 비전체계

IV. 기본 방향

1. 종합 시사점

환경 분석 및 의견수렴 종합 시사점

남동구민의 문화 경험을 확대하는 사업 우선 필요

- 구민 설문조사 결과, 다양한 행사 및 프로그램 개최, 문화시설 및 공간 확대 등 구민이 직접적으로 체감할 수 있는 사업에 대한 수요가 많은 것으로 파악
- 기초문화재단으로서 구민에게 일상 속 문화 향유 기회를 제공하는 역할 강화 필요
- 지역간 문화인프라 격차 존재, 문화소외지역 대상 문화 접근성 확대 필요

지역 내 문화예술활동 활성화를 위한 여건 개선 필요

- 발표/연습, 전시 등 문화예술 활동을 위한 공간 발굴 및 지원 필요
- 아동청소년, 청년층의 문화 수요 파악 및 맞춤형 문화사업 개발 필요
- 산재된 문화자원에 대한 조사 연구 및 DB 구축을 통해 문화사업 추진 시 연계, 활용의 기반이 되는 기초자료 축적 필요

재정 확충, 협력 강화 등으로 문화정책 기반 조성 필요

- 전체 예산 대비 문화분야 예산 비중이 매우 작은 상황, 점차적으로 재정 확보 필요
- 문화예술 전문기관인 재단이 설립된 만큼 남동구 문화관광과, 남동문화재단, 남동문화원, 지역 내 거점기관, 예술단체 등 유관기관/단체와의 소통 및 협력 강화, 협력체계 구축 필요

남동구 내 문화다양성 실현을 위한 정책 필요

- 문체부, 인천광역시 등 상위 문화정책 상, 일상에서 문화향유, 생활문화 활동, 예술인 창작 활동 등 다양한 문화 활동 장려, 궁극적으로 문화다양성 실현 강조
- 문화예술이 개인의 문화적 욕구 충족, 사회적 가치 확산의 역할로 작용하는 추세
- 남동구는 다양한 특성의 인구 분포, 이를 고려한 문화정책 필요(외국인, 다문화가구, 1인가구, 남동산업단지에 종사하는 생활인구 등)

지역 특화 문화콘텐츠 발굴 및 육성 필요

- 소래포구 축제 외에 남동구를 대표할 만한 문화콘텐츠 발굴 및 육성 필요
- 문화예술을 통해 지역브랜드 강화 필요

남동문화재단 역할 정립 및 인지도 제고 필요

- 남동문화재단 설립 후 지역 내 문화예술 분야 관련자들의 기대감 증대, 재단의 기능과 역할이 바람직한 방향으로 정립되는 것이 중요한 시점
- 남동문화재단 및 재단 사업에 대한 인지도가 아직 낮아 문화 향유 기회가 확산되지 못함. 문화사업 향유자 발굴 및 사업 홍보 강화 필요

IV. 기본 방향

2. 남동구 문화진흥 방향

구민 문화경험 확대

일상 속에서 문화를 체험하고 다양하게 활동하는 기반 마련

남동구민의 일상 속 문화경험확대

- 기초문화재단의 역할은 구민이 생활 속에서 문화를 접할 수 있도록 지원하는 것이 가장 핵심. 다양한 프로그램을 통해 구민 누구나 일상 속에서 문화를 쉽게 접할 수 있는 환경 조성 필요
- **〈생활문화 활동 활성화〉** 지역 내 다양한 문화적 취향과 정체성을 반영해 주요 문화거점을 주축으로 생활문화 활동 지원 및 활성화
- **〈수요층의 다각화 및 세분화〉** 다각적이고 세분화된 수요층을 발굴하고 맞춤 기획 프로그램을 운영하여 다양한 수요를 충족, 일상 속 문화 경험 긍정적 인식 제고
- **〈문화예술교육 활성화〉** 문화예술 감수성과 친숙성을 제고할 수 있는 문화예술교육을 활성화함으로써 구민의 문화역량 강화



▲ 성남문화재단, 사랑방문화클럽(現 생활문화동호회 지원사업) (-현재)



▲ 성북문화재단, 권역별 맞춤 문화예술교육(2023) 생활권역별로 1인가구, 0세와 초등생 자녀, 어르신, 초등학생 등 대상 맞춤 프로그램 운영



▲ 김해문화재단, 말모이 프로젝트(2019~현재) 말모이서포터즈를 구성하여 문화다양성을 해치는 말, 혐오 표현을 수집하고 일리는 프로젝트

남동구 내 문화다양성 증진

- 남동구는 외국인, 다문화가정, 장애인 등 다양한 특성의 인구가 다수 거주하고 있는 특징을 보유한 지역으로 문화다양성 사업을 통해 적극적인 지역 문화다양성 증진 필요

특성화 기반 조성

지역문화자원을 활용하여 남동구 지역문화 특화 및 브랜딩

지역문화자원 관리 및 활용 기반 마련

- 지역문화자원을 모으고 매개하는 역할 수행, DB 구축 등 자원을 연결하고 활용할 수 있는 기반이 되는 기초자료 축적 및 공유



▲ 부평문화재단, 문화도시부평 '부평별곳' (2021~현재) 일상 공간 운영 주체의 자발적 문화활동 장려, 누구나 이용가능한 열린 공간으로 확장하기 위한 사업 진행

지역 특화 문화콘텐츠 발굴 및 육성

- 지역문화자원을 활용한 남동구만의 특색있는 콘텐츠를 발굴하고 육성하여 지역문화 기반 강화
- 예) 소래습지생태공원 등 생태자원 활용 콘텐츠 발굴 (기후변화 대응, 환경 보호에 대한 관심 증가, 남동구의 친환경 도시 지향 등 사회적, 정책적 여건 고려)



▲ 청원문화재단, 프로젝트 '창수를 찾아서' (2022~현재) 마산 창동거리와 창동 대표 시인 이선관의 작품을 콘텐츠화하여 책, 전시, 뮤지컬을 제작하는 재단기화사업

지역문화 브랜딩

- 지역의 인적·물적 자원을 연결하고 융합하는 창의적 인 기획을 통해 남동구만의 특별한 문화적 경험 제공 매력적인 도시 이미지 창출



▲ 부평문화재단, '언더시티 프로젝트' (2021~현재) 도시의 서브컬처 문화와 사람을 발굴하고 서브컬처 생태계를 확장하여 부평만의 로컬 씬을 형성

IV. 기본 방향

2. 남동구 문화진흥 방향



남동구 내 문화인력, 콘텐츠, 공간, 정보를 연결하여 지역문화 매개

협력적 지역문화 거버넌스 구축

- 문화예술이 직면한 당대 이슈나 남동구 지역문화 현안의 실질적 해결을 위해 구, 재단, 문화원, 예술인, 기업, 구민 등 여러 문화예술 주체의 지역문화 협력체계 구축

문화자원 발굴 및 네트워크 구축

- (주체 발굴 및 연결)** 남동구 내 다양한 문화주체들 중 재단 협업 파트너를 발굴하거나 전문인력 양성과정을 통해 신규 문화주체를 발굴하여 지역 문화사업에 동참할 수 있는 연결고리 조성
- (공간 발굴 및 연결)** 생활권별 유휴 및 자투리 공간을 발굴하여 커뮤니티 및 창작 활동을 지원하는 문화공간, 전문 예술가를 위한 발표/연습 및 전시 공간 조성 및 지원
- (콘텐츠 연결)** 유관기관, 문화예술단체가 보유한 콘텐츠가 서로 융합되어 창의적인 로컬콘텐츠가 발굴될 수 있도록 지원
- (정보 연결)** 지역 내에서 생산된 다양한 정보를 모아 제공하고 공유함으로써 문화 접근성 확대



▲충북문화재단-산업단지메세나문화확산업무협약(2023)

메세나기업 발굴 및 육성, 충북 문화예술진흥을 위한 공동사업개발 및 홍보 추진 등



▲금천문화재단, 빈집프로젝트(2017~2021)

낡은 주택, 빈상업공간 임차로 문화예술공간 마련, 구민을 위한 다양한 프로그램 운영



▲영덕문화관광재단 생활문화공론장(다모임)(2022)



지역문화진흥을 위한 전문지원기구로서 전문성, 성장성 확보

남동구에 적절한 문화정책 개발·추진 기획 전문성 확보

- 중앙, 광역, 남동구 정책적 여건, 구민의 문화수요 및 니즈를 반영한 적절한 문화정책을 주체적으로 발굴하고 추진

재정 확보 및 예산의 효율적 운영

- 외부 공모사업을 적극적으로 추진하여 재원을 확보해 나가고 우선순위에 따라 사업을 집중 육성하는 등 예산을 효율적으로 운영

남동문화재단 브랜딩 활동을 통한 인지도 및 신뢰도 제고

- 재단의 인지도와 신뢰도가 높아지면 지역문화진흥 방향성을 구민과 함께 공유할 수 있으며 원활한 사업 추진 가능. 프로그램의 품질 제고, 사회공헌 활동 등을 통해 남동문화재단의 긍정적 이미지 인식될 수 있는 브랜딩 활동 필요

내·외부 지역문화 전문인력 성장지원체계 구축

- (조직 역량강화) 재단 설립 초기 조직 경영의 안정화를 위해 전문성을 갖추어 남동구 문화예술 생태계를 활성화하는 주축기관으로 기능할 수 있도록 하는 역량관리체계 구축
- (사업의 질 제고) 사업 및 콘텐츠의 질 제고를 위해 성장지원형 모니터링 및 환류제도, 지역문화 전문인력을 대상 워크숍 컨설팅 등 성장을 위한 간접 지원제도 도입 필요

IV. 기본 방향

3. 남동구 문화진흥 비전체계

비전	모두의 일상이 문화로 생동하는 남동			
가치	다양	연결	성장	
전략 방향	Daily Culture Creation (일상 속 문화경험 확산)	Local Value Creation (독특한 지역가치 창출)	Culture Network Creation (문화 연결망 구축)	Culture Growth Creation (문화 성장 촉진)
전략 과제	Daily 문화서비스 확대	문화자원 발굴·육성	문화네트워크 활성화	수요자 중심 문화정책 개발
	<ul style="list-style-type: none"> 고품질 기획공연(마실) 야외 소규모 문화예술 프로젝트 '남동일상다반' 문화소외계층 대상 '찾아가는 문화예술' 	<ul style="list-style-type: none"> 문화자원 조사 및 인식 캠페인 구민 창작공간 발굴 및 활성화 지원 	<ul style="list-style-type: none"> 문화자원 커뮤니티 맵핑 '남동문화설명서' 문화주체 네트워크 활성화 지원 온라인 문화정보플랫폼 구축 지역문화와 관광 연계 	<ul style="list-style-type: none"> 지역문화 실태조사 및 기초연구 구민 참여 문화정책 라운드테이블 운영 구민 맞춤형 문화예술 프로젝트 지원
	구민 문화역량 강화	특화 콘텐츠 개발	대내외 연계·협력 체계 구축	시민문화인력 성장 지원
	<ul style="list-style-type: none"> 생애주기별 문화예술교육 확대 마을 단위 생활문화공동체 활동 지원 생태자원 모니터링단 '소래생태리킴이' 운영 	<ul style="list-style-type: none"> 소래역사 공연콘텐츠 제작 청년×예술인 로데오거리 활성화 생태문화축제 	<ul style="list-style-type: none"> 소래포구축제 기획운영 구민협약체 운영 이해관계자 간담회 정기 개최 기초문화재단 협력체계 구축 	<ul style="list-style-type: none"> 문화주체 발굴 및 양성 (문화 모티브 이터, 시민문화기획자 등) 창의너스 학교 운영 사업 성과관리체계 구축 (사업 모니터링 및 환류 체계 포함)
문화다양성 보호·증진사업 추진		지역문화 브랜딩		
		<ul style="list-style-type: none"> 지역문화브랜드 경험강화 남동문화재단 인지도 제고 		
		<ul style="list-style-type: none"> 문화다양성 조례 제정 문화다양성 사업 민간주체 발굴 및 지원 		



감사합니다.